

## 地域の未来を共に創る旭川市立大学

公立大学法人旭川市立大学 理事長 高瀬 善朗

### 本学の歴史

本学を顧みると、北海道開拓が始まったばかりの1898年（明治31年）に、当時人口6千人弱の旭川村に女性のために設立された旭川裁縫専門学校に、その源を發します。

明治・大正・昭和と激動の時代の中であって多くの変遷を重ねましたが、1970年（昭和45年）に前身である学校法人旭川大学となり、平成・令和と歩んできました。

この長い歴史の中で数多の人材を輩出するなど、その果たしてきた役割は非常に大きいものがありました。地方の大学を取り巻く環境が厳しくなった時代にあって公立化という途で新しい歴史を刻むべく、2023年（令和5年）4月に公立大学法人旭川市立大学として、旭川市立大学と旭川市立大学短期大学部を開学させました。

### 公立化への歩み

公立化への途も簡単なものではありませんでした。2010年（平成22年）に東海大学旭川キャンパスの閉鎖が決まり、2014年（平成26年）に

は定員割れが続いていた学校法人旭川大学から公立化の要望が旭川市に提出され、旭川市では有識者懇談会での意見聴取、市民等へのアンケート調査や専門機関による公立化の可能性調査が行われ、旭川市議会では旭川大学の市立化等調査特別委員会が設置され、2年間に渡り20回を超える会議が開催されることになりました。最終的に旭川市は、千人規模の学生を有する大学を万が一にも失うとすれば、今後のまちづくりにとってもマイナスになりかねないといった認識の下、市議会の理解を経て新学部の設置も視野に入れて公立化へと大きく舵を切りました。

### 本学の現状（学部・学科及び定員）

- \* 経済学部経営経済学科（400人）  
多角的な思考力と実践力を養成
- \* 保健福祉学部コミュニティー福祉学科（160人）  
福祉の知識と技術、実践力を養成
- \* 保健福祉部保健看護学科（240人）  
保健看護の知識と技術、実践力を養成
- \* 短期大学部食物栄養学科（100人）

食物栄養の専門家を養成

**\* 短期大学部幼児教育学科 (200人)**

幼児教育・保育の専門家を養成

**\* 大学院地域政策研究科 (14名)**

現在約千人の学生が学んでおります。学生数は公立化前に比べ増加してきており、入試制度の検討をはじめ広報活動に更に努力をしているところです。

### 新学部の設置に向けて

現在の課題は令和8年開設予定の新学部開設への対応であり、文理融合の魅力ある学びを提供する地域創造学部地域創造学科として地域デザインコースとアントレプレナーシップコースを予定しており、新校舎の設計作業を経て年度内には着工したいと考えています。



新学部イメージ図

### 公立化の意義

公立化するにあたって、次の3つの理念を掲げました。

- \* 豊かな人間性と国際的視野を有した自律した人材を育成する大学
- \* 創造と実践で時代を切り拓く大学
- \* 知の拠点として地域社会に貢献する大学

この理念には、これからの時代を生きていくために必要なキーワードが盛り込まれています。豊かな人間性は人として普遍的に求められるものでありますし、国際的視野はグローバルな時代に活躍するためには不可欠であり、また地域課題を考へるときでも地域性を考慮しながら地球規模の視点での判断や行動が求められることも多く、広い視野が必要となります。

創造と実践は両方兼ね備えることにより、イノベーションを起こすことにつながり、新しい価値をも生み出します。

そして、国立大学でもなく私立大学でもない公立大学としての存在意義は、地域とともにあるということです。本学は、公立大学として地域全体をキャンパスと捉え、様々な団体や組織と連携しながら教育・研究に取り組み、地域の未来を共に創る大学として教職員一同努力してまいりますので、よろしくお願い申し上げます。

### 旭川市立大学

〒079-8501 旭川市永山3条23丁目1番9号  
TEL.0166-48-3121・FAX.0166-48-8718  
URL:asahikawa-u.ac.jp



第1回卒業証書授与

電気工事・情報通信工事・計装工事・各種システム工事

CO.,LTD  
DENGYO



株式会社 電業

本社 〒078-8220 旭川市10条通22丁目 TEL (0166) 32-1488(代) FAX (0166) 32-1883





幼児教育学科「こどもたちとハッピーバースデー」



食物栄養学科「子どもたちにおいものピザづくりを伝授」



教職課程「学校現場で実践力を磨く」



コミュニティ福祉学科「地域の現場で調査実習」



保健看護学科「充実した学内設備での実習」



教職課程「理想の教師を目指して」



国際交流サークル「バスツアー」



幼児教育学科「子どもたちの大好きな読み聞かせ」



食物栄養学科「地元の農家さんで農業体験」



ゼミ対抗体育大会



幼児教育学科「子どもたちとしゃぼん玉」



食物栄養学科「チームワークが重要給食管理実習」



経済学部「課題解決に向けて討論」



地域の高齢者宅へ「メリークリスマス！」

創業昭和27年 木材と共に進化する企業



代表取締役 野村 幸生

〒070-8003 旭川市神楽3条2丁目2番9号  
TEL 0166-61-3611 FAX 0166-61-3615



旭川東税務署 幹部・担当官ご紹介



署長  
**野原 誠氏**

前任地：札幌国税局 総務部  
情報システム課 課長

- 出身地：雨竜郡沼田町
- 趣味・特技等：ぶらり街歩き
- 着任に当たっての抱負

この度の人事異動により、旭川東税務署長を拝命いたしました野原でございます。

木幡会長をはじめ公益社団法人旭川東法人会の会員の皆様方には、日頃から税務行政全般にわたりまして、深いご理解と多大なご協力を賜っておりますことに、厚く御礼申し上げます。

私は道北地域での勤務は今回が初めてですが、管内の1市7町は、雄大で豊かな自然に恵まれ、それぞれに特色を持った伝統のある地域であり、このような地で勤務できることを大変嬉しく思っております。

さて、私どもとしましては、キャッシュレス納付などを始めとしたe-Taxの利用拡大に向け、積極的に企業のデジタル化を推進していくこととしております。公益社団法人旭川東法人会の会員の皆様方におかれましては、引き続き、ご支援とご協力を賜りますようお願い申し上げます。

結びになりますが、公益社団法人旭川東法人会の更なるご発展と、会員の皆様方の益々のご健勝と事業のご繁栄を祈念いたしまして、着任の挨拶とさせていただきます。



総務課長  
**須貝 康史氏**

前任地：留任

- 出身地：旭川市
- 趣味・特技等：パークゴルフ・バイクツーリング
- 着任に当たっての抱負

昨年から引き続き、出身地である旭川に勤務となります。気候も穏やかで、自然豊かな旭川を満喫できることを、大変嬉しく思います。

今年は更に、アウトドアでの活動を積極的に行っていきたいと考えています。

引き続き、貴会及び貴会会員の皆様方のお役に立てるよう努めてまいりますので、どうぞよろしくお願いたします。



法人課税第1部門  
統括国税調査官  
**佐藤 正規氏**

前任地：札幌国税局 課税部  
消費税課 総括主査

- 出身地：旭川市
- 趣味・特技等：自転車・キャンプ・バイク・ギター・DIY・愛犬家

■着任に当たっての抱負

この度の人事異動で、出身地である旭川市に22年ぶりに戻ってこられたことを、大変喜ばしく思っております。

日本全国17回の転勤をして、改めて、大雪山を望む雄大な景色と、美しい河川に囲まれた旭川市が、日本で一番好きな街だと実感しました。

抱負は、全力で若手育成すること、痩せること、などですが、法人会の活動には積極的に参加させていただき、一助となれるよう邁進いたしますので、どうぞよろしくお願いたします。



法人課税第2部門  
統括国税調査官  
**高野 秀雄氏**

前任地：留任

- 出身地：室蘭市
- 趣味・特技等：ドライブ・スポーツ観戦
- 着任に当たっての抱負

昨年の異動で当署に異動し、本年も引き続き調査部門の統括官を務めさせていただきます。

毎日札幌から電車通勤をしておりますので、旭川市や近隣市町村を探索するなど、街を深く知る機会が少ないことが非常に残念です。

貴会の活動に対しましては、昨年に引き続き、貴会会員の皆様のお役に立てることができるよう、微力ながら努めてまいりますので、どうぞよろしくお願いたします

よろしくね!







法人課税第3部門  
統括国税調査官  
**伊藤 厚志 氏**

前任地：留任

- 出身地：土別市
- 趣味・特技等：ツーリング・機械メンテナンス
- 着任に当たっての抱負

令和4事務年度に当署に異動し、調査部門統括官を拝命いたしまして3年目となります。

札幌国税局に出向し16年目となりますが、約半分は単身赴任をしておりましたので、居宅のある旭川市で勤務できる機会を活かし、家族サービスの充実に努めたいと思っております。

本事務年度におきましても貴会の活動に対しては、お役に立つことができるよう、微力ながら努めてまいりますので、どうぞよろしくお願い致します。



法人課税第1部門  
連絡調整官  
**本多 真也 氏**

前任地：留任

- 出身地：札幌市
- 趣味・特技等：温泉・ドライブ
- 着任に当たっての抱負

昨年の人事異動で旭川東税務署法人課税第1部門連絡調整官に異動してまいりまして、本年で2年目となります。

昨年は管内の観光地や温泉などあまり行くことができなかったのですが、今年は多くの観光地を回って楽しみたいと思っています。

貴会の活動に対しては、お役に立つことができよう、微力ながら努めてまいりますので、どうぞよろしくお願いいたします。



法人課税第1部門  
上席国税調査官  
**前橋 満 氏**

前任地：旭川中税務署 法人課税第3部門  
上席国税調査官

- 出身地：土別市
- 趣味・特技等：溪流釣り、山菜取り、料理

■着任に当たっての抱負

この度の人事異動で、旭川中税務署より異動してまいりました前橋でございます。

税務署での職歴は40年となり、その大半において、法人税等の調査を担当してまいりました。

旭川東税務署では、14年ぶり2回目の法人会担当兼審理担当をさせていただくこととなりましたが、法人会の皆様の窓口として、新たな気持ちで仕事に取り組んでいきたいと思っております。

どうぞよろしくお願いいたします。

旭川東税務署 人事異動一覧（関係分）

| 職 名                | 旧（異動前） |                     | 新（異動後） |                    |
|--------------------|--------|---------------------|--------|--------------------|
|                    | 氏 名    | 赴 任 先               | 氏 名    | 前 任 地              |
| 署長                 | 須藤 篤志  | 東京局 課税第2部 資料調査課2課長  | 野原 誠   | 札幌局 総務部 情報システム課 課長 |
| 副署長                | 大西 規行  | 札幌局 課税 国税訟務官 主任訟務官  |        | (副署長職廃止)           |
| 総務課長               |        |                     | 須貝 康史  | 留任                 |
| 法人課税第1部門 統括国税調査官   | 山本 聖   | 名寄署 総務課長            | 佐藤 正規  | 札幌局 課税部 消費税課 総括主査  |
| 法人課税第1部門 統括上席(連調官) |        |                     | 本多 真也  | 留任                 |
| 法人課税第1部門 上席国税調査官   | 谷川 真也  | 札幌局 調査査察部 調査管理課 調査官 | 前橋 満   | 旭川中署 法人課税第3部門 上席   |
| 法人課税第2部門 統括国税調査官   |        |                     | 高野 秀雄  | 留任                 |
| 法人課税第3部門 統括国税調査官   |        |                     | 伊藤 厚志  | 留任                 |

おもしろ **令和6年度**  
「税を考える週間」～これからの社会に向かって～

# 税ミナ〜ル 2024

11.17 SUN  
PM2:00 ▶ PM4:00  
アートホテル旭川 3階(旭川市7条通6丁目)

## 来場400名超！ 税の啓蒙と地域社会貢献

11月17日(日)、当法人会の一大イベント『おもしろ税ミナ〜ル』を開催した。コロナ禍から再開2年目を迎え、当日は悪天候にもかかわらず400名を超える来場に大いに盛り上がった。今回より食品ロスのコーナーやレアな“ゆるキャラ”たちが大集合するなど、税の啓蒙のみならず、楽しみながらも地域の皆さまに社会貢献を活動の柱とする法人会を知ってもらう有意義な場となった。

- ### プログラム
- ◆やさしい税金クイズ大会
  - ◆市長は君だ！子ども税金コーナー
  - ◆税に関する絵はがきコンクール表彰式&作品展
  - ◆食品ロスに関するコーナー
  - ◆旭山動物園飼育員さんによるトークショー
  - ◆お楽しみ大抽選会
  - ◆盲導犬育成基金への募金活動
  - ◆税金なんでも相談会(税理士会主催)

### イベントの目的とは…

国税庁では毎年11月11日～17日までの1週間を「税を考える週間」と称して税の啓蒙活動を行っているが、当会もこれに併せて法人会「おもしろ税ミナ〜ル」を開催している。

- ①次代を担う子どもたちや地域の皆さまに税金の大切さやあり方を考えてもらう
- ②公益法人として地域社会貢献活動を展開する
- ③地域に密着した法人会活動への理解を得る

以上を目的として楽しみながらも意義あるイベントを目指し企画している。



本会場で行った税金クイズ大会の様子



青年部会による市長は君だ！子ども税金コーナー



女性部会による食品ロスに関するコーナー



関連事業「法人会おもしろ税金クイズ(11/10道新)」



## 次代を担う子ども達へ！ 租税教室と税に関する絵はがきコンクール

青年部会による「租税教室」と女性部会による「税に関する絵はがきコンクール」は、租税教育活動の両翼であり法人会活動の柱となる事業である。

租税教室は年8回実施しているが、小学校6年生を対象に税への関心や知識を高めてもらうとともにキャリアアップ教育の一環として講師自らの人生の成功・失敗談なども語り、次代を担う子ども達へエールを贈っている。

絵はがきコンクールは今回で第16回目を迎えたが、管内31小学校より432点もの応募をいただいた。審査員長には道立旭川美術館の野上館長を招き、税務署幹部と共に個性豊かな作品の数々を厳正に審査、表彰式と作品展は、法人会おもしろ税ミナヘルにおいて行った。



租税教室と絵はがきコンクール作品展の様子

### 税制改正提言全道大会〈苫小牧大会〉

第61回を迎えた税制改正提言全道大会が苫小牧市において盛大に開催された。全道30法人会より約650名もの会員が集い、税務当局をはじめ多数の来賓を迎えて、税制改正提言事項の実現状況や新たな提言事項の採択について熱心に議論された。大会式典後には記念講演・懇談会もあわせて開催され全道各地の会員との再会に交流の輪が広がった。旭川東・中法人会からは貸切バスを仕立て60名が参加したが、来年の全道大会は旭川大会として開催されることが決定しており、次期開催地としてPR活動も行った。



税制改正提言全道大会〈苫小牧大会〉の様子

### 福島法人会との交流会！

7月12日(金)市街飲食店において福島法人会との交流会を開催した。福島法人会が視察研修会として来道される際にお声かけいただいたのがきっかけとなった。福島法人会10名、旭川東・中法人会12名のメンバーは親会・青年部会・女性部会の幹部有志で、お互いの活動報告や出席者全員のスピーチなど貴重な機会となった。また、旭川福島県人会の佐藤会長もゲストに招き、それぞれの地域の風土や歴史などにもふれつつ、北海道らしさ満載の料理やお酒も大好評で時間を忘れて歓談が続いた。



福島法人会との交流会の様子

## 新入会員です ヨロシク!

この度、当会に入会いただきました新会員の方々をご紹介します。(R6.4.8~R6.12.10)

## ● 親 会

- 社会福祉法人 旭川泉会〈保育・福祉〉**  
〒070-8019 旭川市神居9条4丁目1番10号 TEL 62-8986  
代表者 笹野 則子 FAX 74-5182
- 株エーゼント〈住宅設備〉**  
〒078-8361 旭川市東光21条6丁目9番4号 TEL 32-4121  
代表者 藤原 靖弘
- 株グッドウイン〈生保損保代理店〉**  
〒078-8321 旭川市神楽岡11条1丁目3番11号 TEL 0126-38-5832  
代表者 稲垣 和則 FAX 0126-38-5833
- 株クリエイター〈建設機械レンタル〉**  
〒070-0014 旭川市新星町5丁目1番13号 TEL 21-3330  
代表者 伊藤 雅宏 FAX 21-3322
- 有ケア企画〈介護事業〉**  
〒078-8348 旭川市東光8条9丁目1番20号 TEL 33-2525  
代表者 首藤 修 FAX 33-2010
- 有コウケン工業〈消防設備工事業〉**  
〒078-8372 旭川市旭神2条1丁目1番11号 TEL 73-7331  
代表者 高見 洋祐 FAX 73-7362
- 株新生商事〈金属加工業〉**  
〒079-8422 旭川市永山12条2丁目6番4号 TEL 73-3610  
代表者 辻 信太郎 FAX 24-4060
- 株でこぼこ〈福祉業〉**  
〒078-8244 旭川市豊岡14条7丁目3番8号 TEL 73-8013  
代表者 斉藤 幸波 FAX 73-8023
- 株統建〈金属製造業〉**  
〒079-8422 旭川市永山12条2丁目6番4号 TEL 23-0924  
代表者 辻 信太郎 FAX 24-4060

- 株トーアエコプロジェクト〈飲食業〉**  
〒079-8417 旭川市永山7条1丁目1番6号 TEL 73-9669  
代表者 磯崎 志穂 FAX 73-9683
- 合同会社 日昇建設〈建設業〉**  
〒078-8304 旭川市緑が丘4条1丁目2番16号 TEL 73-4939  
代表者 長谷部 聖孝 FAX 73-4948
- 株東山電建〈電気工事業〉**  
〒070-0028 旭川市東8条4丁目3番1号 TEL 23-3758  
代表者 阪本 学
- 焼鳥 ティピ〈飲食業〉**  
〒079-8417 旭川市永山7条7丁目1番13号 TEL 48-0609  
代表者 千村 健 FAX 48-0609

## ● 青年部会

- 株インテリア工房大川〈木製品製造業〉**  
〒071-1426 上川郡東川町北町8丁目11番1号 TEL 82-5558  
取締役 野村 和央 FAX 82-5559
- 株メイクオフィス〈木製品製造業〉**  
〒071-1426 上川郡東川町北町8丁目11番4号 TEL 82-6355  
取締役 吉田 竜司 FAX 82-6356

## ● 女性部会

- 株朝日M&G〈一般貨物自動車運送業〉**  
〒070-0027 旭川市東7条1丁目2番6号 TEL 23-6476  
代表取締役専務 アルハラール由紀 FAX 23-6644

## 令和6年度納税表彰(関係分)

永年にわたる申告納税制度の普及発展と納税道義の高揚、法人会活動などを通じて円滑な税務行政の推進に寄与された功績に対して、下記の皆様が令和6年度納税表彰を受彰されました。衷心より敬意とお祝いを申し上げます。

- ◆**札幌国税局長表彰表彰** .....  
当会理事 (旭川東地区納税貯蓄組合連合会会長)  
**美浪利光氏** (美浪左官工業(株))  
旭川中法人会副会長・女性部会長  
**山田陽子氏** (株丸一山田楽器店)
- ◆**旭川東税務署長表彰** .....  
当会常任理事  
**佐々木通彦氏** (株エフ・イー)
- ◆**旭川中税務署長表彰** .....  
旭川中法人会副会長  
**柏葉健一氏** (旭川中央交通(株))

## 雑談・雑学の庭

### 『中身より見せ方が大事なのだ』

フリーランスライター 藤木 順平

50年前、1人のプロ野球選手の引退が日本国中を感動で震わせた(「そんな昔のこと、生まれてないから知らない」という人は、これからテレビ等で懐かしの映像が紹介されるはずだから見てね)。

長嶋(長島)茂雄が1974年10月14日の対ドラゴンズ戦で17年間の現役生活にピリオドを打った。試合後に行われた引退セレモニーが後々語り継がれることとなり、彼の発した「わが巨人軍は永久に不滅です」は、さすがのアンチ巨人も「(今日だけは)そうや!」と思った。

メラビアンの法則というものがある。端的に言えば「情報が相手に与える影響は言語7%、聴覚38%、視覚55%の割合である」というもの。言葉は7%ほどしか相手に伝わらない。情報の伝達は見た目が大切なのである。

ミスター(長嶋のこと)を出したあとではばかられるが、ヒトラーはこの「視覚」を演説の最重要ポイントととらえていた。彼は「なにをしゃべる」ではなく、鏡の前で手や腕を動かし「どうしゃべるか、見た目を研究したといわれる。

わが国の政治家は総じて演説が下手という声が多い。ヒトラーになれとは言わないが、もう少し「なに」じゃなく「どう」を勉強した方がよろしいかと…。



## 事業報告

4月から10月迄開催致しました当会の主な事業についてご報告いたします。

注) ※印は旭川中法人会との共催

### 4月 April

- 9日(火) 青年部会第1回役員会
- 18日(木) 第18回法人会全国女性フォーラム広島大会
- 22日(月) 第1回理事会
- 24日(水) 鷹栖北野小学校における租税教室※
- 24日(水) 女性部会第1回役員会

### 5月 May

- 1日(水) 第16回税に関する絵はがきコンクール募集開始※
- 22日(水) 神楽岡小学校における租税教室※
- 29日(水) 青年部会定時総会/女性部会定時総会/合同懇談会
- 30日(木) 朝日小学校における租税教室※
- 31日(金) 知新小学校における租税教室※

### 6月 June

- 5日(水) 通常総会/税務講話/懇談会
- 15日(土) 青年部会親睦ゴルフ大会/ビールパーティー※
- 24日(月) 経営セミナー※
- 28日(金) 神居東小学校における租税教室※
- 28日(金) 女性部会税務研修会/女性講座/懇談会

### 7月 July

- 8日(月) 西神楽小学校における租税教室※
- 10日(水) 東光小学校における租税教室※
- 19日(金) 東五条小学校における租税教室※
- 25日(木) 親睦チャリティーゴルフ大会

### 8月 August

- 8日(木) 第1回広報委員会※
- 8日(木) 役員研修会/名刺交換会※
- 22日(木) 事務局連絡会議※

### 9月 September

- 3日(火) 女性部会絵はがきコンクール第1次審査(書面)※
- 5日(木) 第61回税制改正提言全道大会 苫小牧大会
- 12日(木) 法人会おもしろ税ミナ〜! 第1回実行委員会※
- 19日(木) 第32回全道青年の集い 富良野大会
- 25日(水) 女性部会絵はがきコンクール最終審査会/懇談会※
- 30日(月) 経営セミナー※

### 10月 October

- 3日(木) 第40回法人会全国大会 鹿児島大会
- 7日(月) 青年部会税務研修会/親睦ボウリング大会/懇談会※
- 18日(金) 第24回女性部会全道大会 北見大会
- 25日(金) 第2回理事会
- 30日(月) 法人会おもしろ税ミナ〜! 第2回実行委員会※



▲青年・女性部会合同による懇談会



▲税務署幹部との女性講座



▲青年部会合同親睦ゴルフ大会



▲おもしろ税ミナ〜! 実行委員会

## ERROR探し



左の2枚の絵を見比べ、7ヶ所の違った部分を探して下さい。どちらかの絵に○印をつけ、ハガキに貼り応募して下さい。住所、企業名、氏名、電話番号を記入のうえ、1月31日(金)(必着)まで

〒070-0043 旭川市常盤通1丁目  
道北経済センタービル1階  
(公社)旭川東法人会事務局宛

正解者から30名様に法人会オリジナル図書カードをプレゼントいたします。

■作者紹介…神谷一郎(かみや・いちろう)  
専修大学法学部卒業後、漫画プロダクションを経て漫画家に。現在はフリーランスのイラストレーターとして、雑誌・広告・水彩画挿絵等で活躍中。

# 私のオススメ店

コロナ禍で  
私たちの暮らしも様変わりしました  
お仕事やご家庭でもご苦労されていることと思います  
街角のお店もしかり…  
ウイズコロナそしてアフターコロナに向けて  
がんばっていらっしゃるお店の応援企画として  
私たちのお気に入り&オススメ店をご紹介します  
ぜひ足を運んでみて下さい

広報誌の編集を  
担当している  
広報委員7名の方の  
『オススメ店』です

9  
VOL.

## 手頃な価格で

### 本格ジビエが味わえるお店



紹介者より一言  青野 敏 (旭川中法人会広報委員長)

北海道の豊かな自然が生んだエゾシカ肉を贅沢に使用した料理の数々を堪能!!  
広々としたドッグランも完備し、愛犬とのんびりとした時間を共に楽しみ下さい。  
ワンちゃんも大満足、ご家族皆様で北海道の味覚を満喫できるレストランです。  
注: (狂犬病・5種ワクチン接種証明提示必要)



#### レストラン 山恵

住 上川郡鷹栖町13線16号2番地  
☎ 0166-87-4229  
営 AM11:00~PM17:00  
(L.O 16:00)  
無くなり次第終了  
休 火曜日(他 不定で休み有り)

紹介者より一言  高嶋美佳 (旭川東法人会広報委員)

豊岡のラーメン蔵の並びにある居酒屋らっしやい食道。店名通り気さくなマスターがいつも美味しいお料理を提供してくれます。新鮮な魚介類に旬のお野菜やお肉料理と、どれもハズレがありません。私のお気に入りは「白レバー焼き」です。甘じょぱいタレに辛子がついてて、普段お肉は塩派の方でも美味しく頂けます。機会があれば是非一度ご賞味くださいませ。



#### 居酒屋 らっしやい食道

住 旭川市豊岡5条2丁目4-5  
☎ 0166-33-9293  
営 18:00~23:00  
休 月曜日



野菜のドレッシングが  
絶品です!

### 昭和通りの隠れ家居酒屋



紹介者より一言  馬場智章 (旭川東法人会広報委員代理)

メニュー数が豊富! 来るときにあれもこれもと選ぶ楽しさがあります! 中でもイチオシなのは、炭火焼とお刺身。黒毛和牛や魚介の炭火焼はお酒との相性もぴったり! 飲み放題付きのお得なコースもあるので、宴会利用にもおすすめ! 貸切にもできます! ノスタルジーでアットホームな空間を楽しんでください。



#### かつぎ屋

住 旭川市3条通6丁目519番  
松木ビル2階  
☎ 0166-56-8060  
営 18:00~23:30(L.O 23:00)  
休 日曜日



紹介者より一言  井上茂樹 (旭川東法人会広報委員)

豊岡の動物園斜め通りにある手打ちそばの名店。昼のおすすめは王道のカツ丼セット！甘辛いたれが絡んだとろ玉ととんかつご飯をかきこみ、そばつゆを汁代わりに流し込む！もう絶品です。夜はその時期の旬のものを日替わりのおすすめで。カウンターで独り晩酌もよし、小上がりで仲間とワイワイもよし。優しいおかみが最高の笑顔で接客してくれます。



**辰蔵**  
住 旭川市豊岡9条5丁目3-18  
☎ 0166-32-8001  
営 昼11:00～13:30入店まで  
夜17:30～20:30入店まで  
休 水曜日、木曜日



手打ちそばと丼のセット  
夜は居酒屋

メニュー選びに飽きのこない

本格イタリアン



紹介者より一言  佐藤元泰 (旭川中法人会広報委員)

4条通のパリ街にあるイタリアンバルです。四季折々の食材を使用した豊富な料理とこだわりのお酒を楽しめます。私のお気に入りのメニューは、ベーコンと4種チーズのクリームソースです。チーズの濃厚な味わいが絶品です。個室もあるので、お客様との打ち合わせ、懇親会など様々なシーンで利用できるお店です。



くいものBAR Vicolo

住 旭川市4条通6丁目825  
☎ 0166-22-2282  
営 月～木・祝日 17:30～0:00  
金・土・祝前日 17:30～翌3:00  
休 日曜日(日曜日が祝前日の場合は営業、翌日休み)

紹介者より一言  大友信久 (旭川東法人会広報副委員長代理)

絶品な創作料理と厳選した各種お酒をご堪能いただける隠れ家的居酒屋です。店内は落ち着いた雰囲気と幅広いシーンでお楽しみいただけます。おすすめは毎朝仕入れる新鮮な「お刺身」と芸術的な「手作り海鮮シュウマイ」は秀逸な一品です。店主さんの気さくな接客も相まって心もお腹も満たされることでしょう。皆様是非一度足をお運びください。



**呑み喰い処 くうかい**  
住 旭川市4条通6丁目6-825パリ街2F  
☎ 090-8372-4611  
営 18:00～23:00(ケースにより延長あり)  
休 水曜日



隠れ家的な空間と美酒佳肴で  
至福なひとときを!

この味 あなたのハートに「ホールインワン」

紹介者より一言  佐々木 求 (旭川中法人会広報委員)

新鮮な素材を使ったお寿司、お刺身、お酒に合う一品料理、どれをとっても一言「美味しい！」世界中にあるコースをプレイできるゴルフシミュレーターのある屋内ゴルフ練習場も併設されているので、これからの季節温かい部屋でのナイスショットと美味しい料理が、あなたの心に幸せを運ぶこと間違いなし!!



美食酒場 竹

住 旭川市旭町2条14丁目  
☎ 0166-51-2454  
営 火曜日～日曜日  
17:00～0:00  
休 月曜日



## 来年で創業50周年、 新たな1歩を踏み出すために

### 恒誠通信株式会社

代表取締役 小林 隆太 氏



弊社は来年2025年6月に創業50周年を迎えます。創業者で現会長の恒川耕司が日本電電公社（現NTT）の仕事を請負ため帯広から旭川へ出てきたのが始まりです。

1975年6月6日に創業しました。創業当初は電柱を建てたり屋外の電話線を張ったりというような旭川市の通信インフラを構築する屋外仕事がメインでした。その後、電電公社はNTTとなり仕事の内容は徐々に変化していきビジネスホンの販売や設置、日本テレコム（現ソフトバンクテレコム）や日本高速通信（現KDDI）の電話アダプター設置など主に電話回線にかかわる仕事を行ってきました。

そんな中、1998年に私が入社いたしました。私は恒川とは血縁でもなく、当時は自然あふれる環境に憧れて道東の別海町にある農協で働いていましたが、人より牛の方が多いい町であったため少々人恋しくなり旭川へ出てきました。なぜ旭川だったのかと言いますと、もともとは道東の美幌町出身ですが地元はきっと仕事がないだろうと勝手に思っていたのと、旭川に姉が居たこと、札幌はきっと夜の蝶にたぶらかされる。と考えていた23歳の青年だった私は、旭川なら丁度いいと何のつてもなく旭川へ出てきました。元々、通信系は嫌いではなかったのでなんとなく求人情報誌を見て応募したのが始まりでした。そして、時代はイ

#### 企業概要

- 会社名称 恒誠通信株式会社
- 本社所在地 旭川市豊岡13条4丁目5-14
- 設立 昭和50年6月6日
- 資本金 1,000万円
- 従業員数 20名
- 事業内容  
電話設備・回線工事、ネットワーク設備工事、監視・防犯カメラ工事、Wi-Fi設備工事、パーキングシステム工事、入退室管理セキュリティ工事など

ンターネット創成期でした。ISDN（デジタル回線）のサービスが始まり、ADSLへそして光回線へとこの25年で瞬く間に通信インフラは変化していきました。

仕事の内容も大きく変化していきました。電話工事がメインだったものが、LANネットワーク工事や携帯電話の基地局やPHSの基地局工事へと変わっていき、防犯カメラ工事や衛星テレビの工事など、多岐にわたってきました。2000年問題でコンピュータの日付が変わる午前0時に事務所でドキドキしながら待機したのも良い思い出です。その後、弊社は工事のほかに大手電機メーカーの機器保守受託やホームページ作成、レンタルサーバなど色々とチャレンジをしながら少しずつ成長していきました。この頃に稚内営業所も立ち上げ、銀行ATMやフェリーターミナルの駐車場機器メンテナンスなどを受注するようになりました。

そして2011年3月。東日本大震災





豊岡13条4丁目の本社

が起きました。私はこの2011年3月末で退職、独立する予定でした。しかし、この地震は東北に多くある電機メーカーの工場を直撃し、設置予定だった多くの機器や機材が被災しました。当然、弊社の仕事は激減し大きなダメージを受けました。そんな中、現会長の恒川より「どうせ自分でやるつもりなら会社を引き継いでくれないか」と打診があり、悩んだ末に継承することにいたしました。そして2011年5月より代表取締役となり現在に至ります。当初は大変すぎてあまり記憶に残っておりませんが、徐々に業績も回復し新たな従業員も迎えて業務も拡大していき、2014年現在の本社社屋を取得し移転いたしました。その後、2015年に札幌事務所を開設し旭川だけではなく道内一円で仕事を受注しています。また、地方自治体の入札などにも参加をするようになり、2019年にはGIGAスクール構想という市町村の小中学校Wi-Fi設備の導入

工事を受注するなど、少しずつ実績を上げてきました。

そして2020年。今度は新型コロナウイルスパンデミックによる外出自粛や緊急事態宣言、半導体ショックによる機器の出荷遅延や物流停滞、経済の落ち込み、リモートワーク普及による地方の営業所縮小や廃止といった事業所の縮小が進み色々なことが大きく変わっていきました。それまで、減ってきてはありましたが受注があったビジネスホン工事も激減しました。また、弊社は主に下請で行う仕事が多かったため、ここ数年で元請会社の合併や解散、北海道からの撤退などもあり、元請企業も変化していきました。さらに今後の少子化や従業員不足、AIの成長加速などにより仕事の中身は大きく変化していく事になると思います。

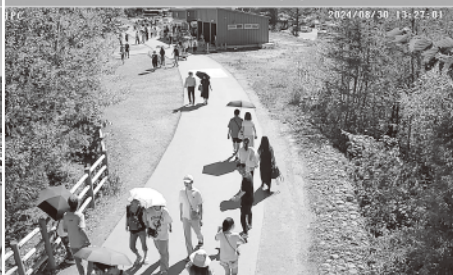
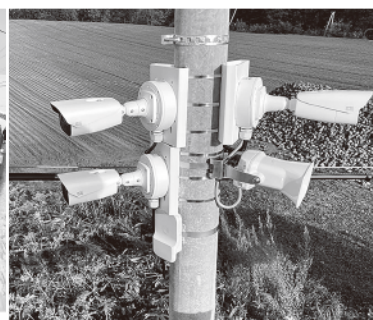
そんな中、昨年2023年に「美瑛町観光地混雑状況可視化システム事業」を受注しAIカメラを利用した観光地の人、車の混雑状況の可視化するシステムと、AIカメラにより検知した畑への侵入を警告するシステムを美瑛町に導入しました。このシステムを応用し、今度は「鹿」「熊」「キツネ」などをAIカメラで判別できるものを開発しようと思い、実験するために神居町共栄に土地を取得しました。ただ場所を遊ばせておくのも勿体ないな。と思い少々の整備を



青い池-4M広域カメラ(車両)



クリスマスツリーの本  
青い池-3M広域カメラ(人物)



美瑛町観光地混雑状況可視化システム(左4枚)と侵入検知カメラ据付施工後(上1枚)



夜景が観れるキャンプ場

行ったところ、旭川市街が綺麗に見えることが判明。旭岳も良く観える。市内から15分で着く。意外と静か。当然夜景もきれいに見える。通信工事業界は4～9月は閑散期、10～3月が繁忙期のサイクルなのでこれは夏場の収入源としてキャンプ場にしよう。と安直な考えから、本年2024年6月6日より、神居町共栄151にて「THE FIRST BASE OUTDOOR FILED」としてキャンプ場をオープンいたしました。

THE FIRST BASEは「一壘に出ないと何も始まらない。最初の1歩である」ことから名付けました。いままで都市部の夜景を見ることができ、キャンプ場は北海道では北斗市、北見市にしかなく、3つ目の夜景が観えるキャンプ場として弊社のキャンプ場が加わりました。そして、現在の弊社の主力業務はネットワーク構築、各種カメラ工事、パーキングシステム工事、Wi-Fi設備工事、入退室管理セキュリティ工事、電話設備工事が主流でほぼ100% B to Bの業務ですが、アウトドア部門はB to Cであり、今

までとは大きく違いますがfree Wi-Fiの提供やAIカメラによる遠隔モニタリングなど今までの仕事で培った技術を生かしています。数年後にどれほど成長させられるか不安もありますが楽しみでもあります。

キャンプ場は道内全域、道外からの利用者も多く要らしています。最近では暗い話題ばかりの旭川を「実はこんなに素敵な街なんです」と全国へ発信する場所として成長させたいと思っています。また、昨今旭川の若者はカラオケとイオン以外に行くところがないと聞きます。若者たちが楽しめる場所を何か作ってあげたい。という気持ちもあります。因みに私と会社は同学年、創業日6月6日は父親の誕生日と同じというただならぬ縁を勝手に感じています。来年の50周年に向け、さらなる成長と技術に磨きをかけ皆様のお役に立てるような技術や場所の提供ができるように、恒誠通信と50歳の祝杯を行えるように、精進していきたいと思っています。

“よりよい生活環境を創る” H・B企業グループ 

 北海道美掃株式会社

総合ビルメンテナンス  
 ・日常清掃・機械設備管理・警備業務  
 ・建築物環境衛生管理・浄化槽維持管理  
 ・空気環境測定・害虫防除・ハウスクリーニング  
 ・ジャンプエリア、カーペット、エアコンクリーニング



圧洗浄サービス  
 院内清掃サービス  
 洗水



パイプ管理の3工法  
 I.P.C.工法 (給水管衝撃波洗浄)  
 J-C工法 (排水管ジェット洗浄)  
 O3工法 (排水管オゾン巡回洗浄)



株式会社 株式会社  株式会社 

環境化学分析センター  
 ■建築物環境衛生管理 (貯水槽の清掃、給・排水管の洗浄、浄化槽維持管理、害虫防除)  
 ■計量証明事業(水質、土壌分析・ばい塵測定)  
 ■飲料水水質検査 ■温泉成分分析 ■作業環境測定  
 ■レジオネラ属菌等検査 ■シックハウス・シックスクール

本社 〒079-8424 旭川市永山14条3丁目3番4号 北海道美掃 0166-25-3288 ホクカン 24-5593 FAX 26-1038  
 支社 〒001-0924 札幌市北区新川4条5丁目5番4号 北海道美掃 011-763-7622 ホクカン 763-7611 FAX 763-7808  
 URL <http://www.hokukan.co.jp> e-mail [penguin@hokukan.co.jp](mailto:penguin@hokukan.co.jp)



# 経営者のための 法律相談



旭川総合法律事務所弁護士 皆川 岳大

## Profile

永山南中学校、旭川東高校、北海道大学法学部卒業。地元企業の顧問弁護士業務と医療機関の経営コンサルタント業務のほか、借金問題等の消費者問題にも取り組んでいる。好きなアーティストは長渕剛、吉川晃司。趣味は、居酒屋めぐりとワイン。

## Q

「会社法」という法律について教えてください。

また、「会社法」は、中小企業においてどのような場面で問題になるのでしょうか？

## A

### ①会社法とは

会社法は、2005年に成立し、2006年から施行された会社に関するさまざまなルールを統合した法律で、会社の設立や運営、仕組み、組織などについて定めています。会社法が施行される以前は、会社に関する法律は「商法」「株式会社の監査等に関する商法の特例法」「有限会社法」などに分散していましたが、会社法の施行によりこれらの法律が統合・再編成されました。会社法においては、いくつかの会社の種類が定められていますが、中心となるのは株式会社です。

### ②株主総会と取締役会

会社法においては、株主総会や取締役会の役割が非常に重要です。特に中小企業では、株主と取締役が一致している場合が多いですが、それでも株主総会を適切に開催し、会社の意思決定を透明に行う必要があります。株主総会では、取締役の選任や報酬、重要な会社の方針に関する議決が行われます。中小企業においても、この手続きを怠ると、将来的な紛争の原因になる可能性があります。例えば、少数株主が後に会社の経営方針に異議を唱えるケースや、株主の利益が不当に損なわれたと主張されることがあります。

### ③取締役の責任と義務

会社法では、取締役に対して多くの義務と責任が課されています。特に、善管注意義務・忠実義務（会社法355条）と呼ばれる義務があり、取締役は会社の業務を遂行する際、自己の利益ではなく、会社や株主の利益を最優先に考えなければなりません。この点は中小企業においても非常に重要です。

中小企業の経営者が取締役としての職務を果たさなかった場合、例えば財務状況を正確に報告しなかったり、意図的に不正な取引を行ったりした場合、株主や取引先から訴訟を起こされるリスクがあります（会社法423条第1項）。最悪の場合、会社の倒産に至って

しまうケースもあるため、取締役の責任を十分に理解し、適切に履行することが求められます。

### ④中小企業のガバナンスの強化

中小企業にとって、会社法の規定をしっかりと遵守することは、会社の信頼性を高め、成長を促すための重要な要素です。特に、最近では「コーポレートガバナンス」と呼ばれる企業統治の概念が強調されており、透明性や説明責任を果たすことが、取引先や金融機関との信頼関係を築く上でも、重要視されています。

### ⑤具体的な紛争例

中小企業においては、会社法に関係する問題や紛争が発生することがあります。

例えば、①親から子への事業承継の場面、共同経営者の経営からの離脱の場面、非共同経営者の経営参画の場面など、会社の株式を他人に移転する場面は数多くあります。このような株式の移転の際に、株式譲渡契約書等その移転を証明する書類が取り揃えられていないケースは決して少なくはなく、内部紛争が表面化するのに伴い、株主権の帰属が問題となることがあります。

また、②取締役の任命や解任に関するトラブルも中小企業でよく見られる問題です。取締役の選任において、適切な手続きを踏まなければ、後で選任手続きの無効を主張される可能性があります。そのため、親族経営などの中小企業においても、取締役の任命や解任に関する議事録を適切に作成し、透明性を保っておくことが重要です。

### ⑥最後に

このように、会社法は中小企業においても非常に重要な法律です。特に取締役の責任や株主の権利に関する規定を理解し、適切なガバナンスを行うことで、トラブルを未然に防ぐことが可能です。

健康  
問題

## ヒトが育てた酵母のお話

旭川食品産業支援センター センター長

北海道大学名誉教授 浅野 行 蔵



日本の食文化を支える要素の一つに酵母がある。お酒だけでなく調味料やパンにも不可欠な生物です。本稿では、ヒトと酵母のお話を紹介いたします。

## 酵母は、デンプンは食べられない

酵母の口は小さく大きい物質は食べられない。おまけに好き嫌いもある。この特徴はとても重要で、世界のお酒の分類を酵母の資化性を特徴として分類することができる。

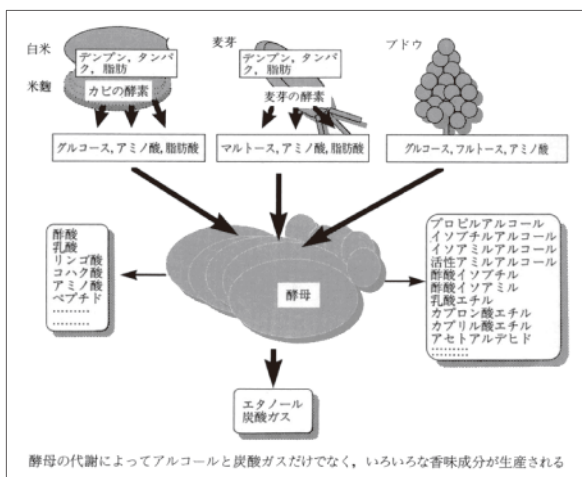


図2)「発酵食品への招待」一島英治著、遺伝学普及会編集委員会編 より引用

お酒、すなわちアルコール、中でも高濃度のエタノールを作れるのは酵母だけです。ごく少量なら細菌類や乳酸菌やカビ類にも作れるのだ

が酔えるほどの高濃度を作れるのは酵母だけです。酵母のなかでもサッカロミセス (Saccharomyces) 属酵母です。

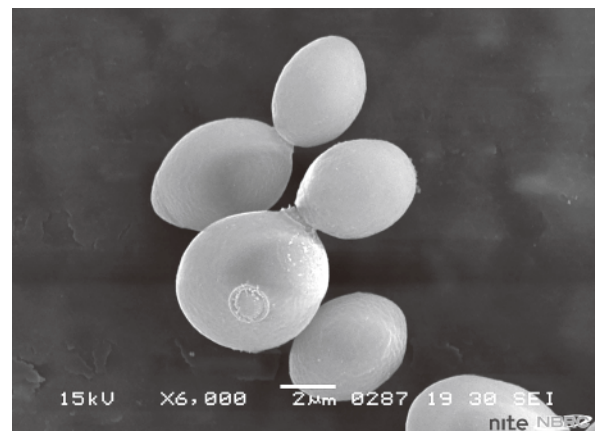


図1) 出芽によって増殖するサッカロミセス属酵母  
NITE酵母画像データベース

最も簡単に醸造できるのがワインです。ワインは、ぶどうに含まれるブドウ糖（グルコース）が酵母と出会うと酵母はブドウ糖を食べて分解してエタノールを作る、のがワイン醸造です。

酵母の口は小さく、好き嫌いも大きい。単糖と分類される、ブドウ糖、果糖、そして2糖類の麦芽糖（ブドウ糖の2個）、ショ糖（ブドウ糖と果糖）、などは、食べることができますが、ブドウ糖がたくさん連なったでん粉は、全

## 旭川運通運

代表取締役 西村 仁

〒079-8452 旭川市永山北2条8丁目 TEL 40-1515



く食べられません。つまりコメや麦は、発酵できないのです。

一方、パン作りでもアルコール発酵しているのです。小麦粉と水、酵母、塩類を混ぜて捏ねてパン生地とする。その後の発酵でパン酵母は、小麦中の麦芽糖を食べて分解して、エタノールを作ります、と同時に二酸化炭素も作ります。アルコール発酵は、エタノール1分子ができる時には、二酸化炭素も1分子必ずできるのです。二酸化炭素によってパン生地は膨らみます。と同時にエタノールも生地にはできています。パンを食べても酔わないのは、パン生地を220℃前後の高温で焼く為で、その際にエタノールは蒸発してしまい焼き上がったパンにはエタノールは残りません。

一方、麦はコメに比べて発芽しやすく、水に当たるとすぐに発芽してくる。この性質によって、麦芽は簡単にでき、芽が生えだすと、麦芽にはたくさんのデンプン分解酵素（アミラーゼ類）が、作られてくるので麦のデンプンは、どんどん麦芽糖へと分解される。これに酵母を入れて発酵させるとビールとなる（図2参照）

日本酒は、特殊です。胚芽を除去した、精米したコメを材料とするので、ビールの作り方ができず、麴カビの力無しには作れませんでした。

## きょうかい酵母はスーパーカーだった

日本酒でよく使用されているきょうかい7号酵母は戦後すぐに長野県の宮坂醸造の「真澄」から分離された優秀な酵母。良いお酒ができるというので日本醸造協会の酵母として収集され、醸造協会でも毎年性能が確認されて、協会会員会社へ販売されている。きょうかい7号酵母

が、本当にすごい酵母であることは、つい最近になって証明された。きょうかい7号酵母の全ゲノム配列が、酒類総合研究所の赤尾健らによって明らかにされ（2011）、それに続く奈良先端大の高木と渡辺の解析研究の結果、RIM15遺伝子が壊れていることが重要であることが判明した。

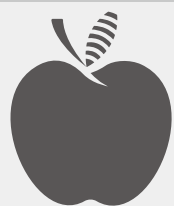
この遺伝子が失われていると何が起これるか？

車に例えると通常車は、時速180kmでそれ以上スピードが上がらないリミッターがついている。RIM15遺伝子は、このリミッターに当たる機能を持っている。

酒造酵母は、アルコール発酵して、10%を超えるエタノール濃度に対しても耐性がある酔えるほどのアルコールを作ってお酒が成立しているのですが、中でもこのきょうかい7号酵母は、より高い濃度のアルコールが作れ、20%近い高濃度にまで達する。そのためスッキリした呑み口の銘酒ができていた訳だ。

このからくりが、解明された。通常酵母は、ある程度エタノール濃度が上がってくると、生活環境が悪くなるので、次の世代を作る準備を始める。エタノール発酵の速度を落とし、次世代の胞子を作り始めそれにとまなう一連の準備を開始する。そこにRIM15遺伝子の欠損があると、胞子をつくることも疎かにして、エタノールをどんどん作り続ける。まるでリミッターの外れたスーパーカーである。RIM15欠損の遺伝子変異があるのは、きょうかい9号酵母でも観察された。

リミッターの外れた酵母は、エタノール濃度の高く、残糖の少ない、キレの良いお酒を造ることができる。加えて利点があり、胞子の形成



心ふれあう街づくり

Realtor

株式会社 富士管財 旭川市2条通19丁目367番地2  
Tel.0166-31-6112 Fax.0166-31-6164

リアルターグループ

が抑制されていることだ。通常の酵母は、酵母の中に4つの胞子を造る、子のう胞子と呼ぶ、2倍体の染色体が、減数分裂して1倍体の内生胞子4個となる。この胞子は、遺伝的には2種類の胞子が2個ずつある。つまり、異なった形質に分かれてしまうことになる。

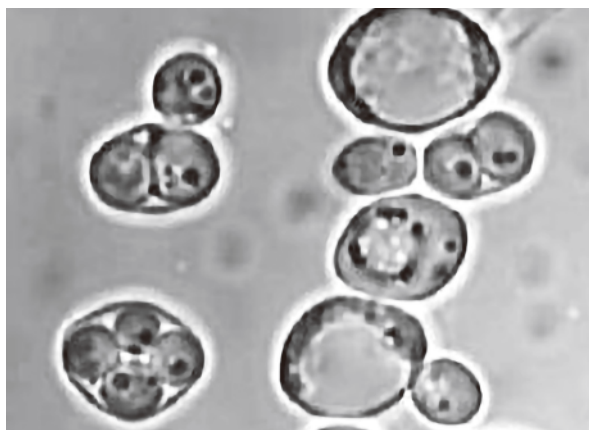


図3) サッカロミセス属酵母が作る4個の子嚢胞子  
(左下の細胞がわかりやすい)  
NITE川崎浩子NBRCニュースNo.4(2010.8.2)より引用

1倍体の胞子は、異なった1倍体の胞子と接合して、2倍体の酵母へと戻るが、異なった組み合わせで接合すると出来上がった酵母の性質は異なったものとなる。

RIM15遺伝子欠損によって、胞子ができなくなる。このことは、親の姿が変わらず、性質も変わらず分裂を続けることになる。これによって、良い特性も変わらず受け継がれることになる。清酒酵母としては、産業用酵母として、将来もブレることが少なく、遺伝的安定性を持っている酵母と言える。

### RIM15遺伝子欠損株の生まれた背景

どのようにしてリミッターの外れた清酒酵母が出来上がったのか？おそらく樽1本毎の清酒

作りで、毎回注意深いつくりを繰り返し、そのなかで、よりキレの良い樽のもろみを次の樽の酒母に入れて発酵させ、それを注意深く毎回繰り返して、何年も何年も杜氏の注意力と努力によって、偶然に起きる多々の変異からRIM15遺伝子の欠損の変異株を集積することができたのだろう。杜氏たちが酵母を注意深く扱ったと考えるのは、RIM15欠損株は、エタノールをどんどん作るが、自分を守る機能は低下しており、自分の作ったエタノールでどんどん死んでゆく、素早く安全な環境へ移してやる必要がある。それができたのは、歴代の杜氏たちの注意深さとテキパキとした仕事ぶりなのだろう。そんな彼らの姿が見えるようだ。

きょうかい9号酵母は、熊本県の「香炉」の酒蔵から分離された酵母で、同じくRIM15遺伝子欠損株であることが渡辺らの実験から明らかになっている。別々にできた株なのか？と言われると、遺伝子欠損をDNA配列で比べてみると両株ともにアデニンが付加されたフレームシフト型の同じ変異なので、偶然に異なった地域で作られたというよりも、おそらく戦前の何処かの時期で、酵母のやり取りが行われたのであろうと想像できる。杜氏同士の地域を超えた技術交流があったのであろう。現代の酒造技術者たちも同業者における技術交流は、とてもオープンに交流している。自社の蔵へも他社の技術者もオープンに見せる、まさに昔からのオープンイノベーションをやっている業界なのだ。長野で取られたキレの良い発酵をする酵母を熊本の同業者へおすそ分けしたかもしれない、逆かもしれないが。

業界同士がオープンで技術交流している酒造業界に対して、同じ酵母を使って商売している



代表取締役 片岡 宏文

## 株式会社 片岡 鋼業

〒078-8251 旭川市東旭川北1条7丁目

電話(0166)36-5101(代)・FAX(0166)36-5034

札幌支店 札幌市東区北35条東26丁目3番20号

電話(011)780-3750(代)・FAX(011)780-3488

E-mail:kataoka\_@plum.plala.or.jp



パン業界は、閉鎖的な企業が多い。同業他社の見学などをもってのほかというところが多い。著者が、微生物研究者として両方の業界を垣間見た感想である。

## 進化は続く

キレの良い清酒を造ることのできるきょうかい7号酵母もきょうかい9号酵母もRIM15遺伝子を欠損している。ならば、普通の酵母へRIM15遺伝子欠損を導入すればどうなるのか？

バイオエタノール生産用の酵母PE-2株は、この欠損を持っていなかった。そこでPE-2株にRIM15遺伝子を欠損させたところ親株と比較するとエタノール生成の伸びが向上し、後半で差がついて、より短時間でより高い濃度のエタノールを得られるようになった(図4)。

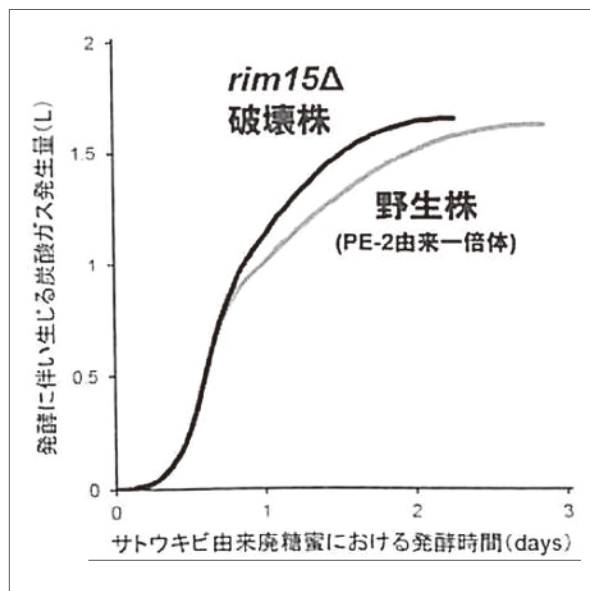


図4)バイオエタノール生産酵母へのRIM15遺伝子欠損の導入(醸造協会誌(2016)111,638より引用)

またビール酵母にRIM15遺伝子欠損を導入したところ、麦芽エキスの濃度が後半でもより減

少して残糖の少ないキレの良いビールができた(図5)

Y軸は二酸化炭素発生量で表示されており、同じ数のエタノール分子も生成されている。

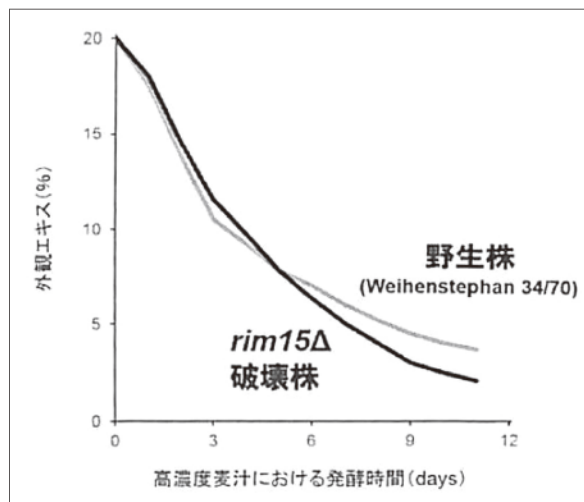


図5)ビール酵母へのRIM15遺伝子欠損の導入(醸造協会誌(2016)111,638より引用)

各地で、地元の花や果実から酵母を分離して、それでお酒を醸造して地酒として名物にしようとする動きがあるが、しばしば、出来上がった酒が、もったりしてキレがない場合が多い。そんな場合には、RIM15遺伝子を欠損させれば、きっとキレのあるより良いお酒にできることだろう。上図の実験結果で残糖濃度を低くできるというのは、キレのあるスッキリとした味への重要な要素だ。古い酵母の解析から学んだ新技術で、より美味しいお酒ができそうです。

秋の夜長、格別に美味しいお酒を慌てて飲まずにゆっくりと味わって、ビジネスの新奇展開と同士作りをいたしましょう。くれぐれも深酒にはならないように、話題がから回りとなって、銘酒の香りも飛んでしまいます。



## 昭和木材株式会社

旭川市2条通23丁目右1号  
TEL.0166-31-3120  
FAX.0166-31-1236

昭和木材の家 検索

<https://showa-lumber.jp/>



☎ 0120-22-6969

**損益分岐点  
基礎知識**

**あといくら売上を上げたら  
黒字経営になるのか**



中小企業診断士  
渡辺進也

今般、これまで経験を  
たことがない急速な円安に  
よる原材料価格の高騰、電  
気代やガソリン代なども高  
値が続いており、さらには、  
人手不足を背景にした人件  
費の高騰など、固定費・変  
動費のコストが上がり続け  
ています。

過去の延長で損益計算書  
を考えていくと、コスト上  
昇分を賄うことができず、  
利益が圧迫されてしまいま  
す。

コストが上がった分、売  
上・利益を伸ばすことが必  
要ですが、あとどれだけ売  
上があれば、黒字経営にな  
るのか、経営者として数字  
を把握していく必要があります。

コストが上がりがり、借入金  
の返済額も増えていること  
もあり、今、いくらの上上

があれば良いのかを知って  
おく必要があります。

そんな時の売上の算出式  
として、損益分岐点売上高  
という公式がありますので、  
ご紹介をいたします。

まず、基本的な考え方を  
ご紹介いたします。

損益分岐点売上高とは、  
かかった費用と売上高が等  
しくなり、利益も損失も出  
ずに収支がトントンになる  
売上高を指します。

売上が損  
益分岐点以  
上であれば  
黒字、損益  
分岐点以下  
であれば赤  
字となり、  
黒字と赤字  
の境目にな  
る重要な分  
岐点です。

**損益分岐点売上高の公式**  
(基本形)

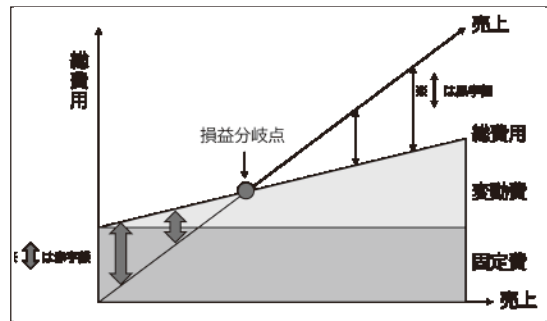
$$\text{損益分岐点売上高} = \frac{\text{固定費}}{1 - \frac{\text{変動費}}{\text{売上高}}}$$

- ・固定費…売上や生産量、販売数の増減にかかわらず固定して発生する費用（人件費、地代家賃、水道光熱費、リース料、広告宣伝費など）
- ・変動費…売上や生産量、販売数に比例して増減する経費のことです。（原材料費、仕入原価、販売手数料、外注費、運送費など）
- ・売上高…決算書や試算表に示された売上高

この公式を使って、損益分岐点売上高を計算できます。

今、赤字の企業は、収支トントンになるためには、あといくらの上上が必要なのかかわかります。

今、黒字の企業は、次の利益目標のための、いくらの上上が必要なのかかわか



ります。

「今、赤字だけれど、あといくら売上があれば収支トントンになれるのか」

「利益目標を達成するには、当社は、あといくらの上上が必要なのか」がわかりま

す。

また、現実的には、収支トントンで良い、という場合は少なく、企業は利益を必要としています。

なぜなら、利益があることで、①借入金の返済ができます、②社員への報酬と未来への投資もできるよう

になります、④税金の支払いも利益が原資となります、⑤さらに、盤石な財務基盤を築くために、内部留保をすることもできます、⑥そして、株主への配当金を支払うこともできるようになります。

過去には、中小企業では利益を最小にして、節税をするという考えもあつたようです。

しかし、今の時代においては、利益を十分に計上して、従業員に還元することが必要です。

また、次の経営戦略に向けた投資を積極的に行うことで強い企業になります。

このため、利益を出すことは必須です。

筆者の考えでは、普通の企業であれば3%、成長企業では8%〜10%の経常利益を目指すことを推奨しています。

目標となる利益が定まったならば、目標利益に対する損益分岐点売上高の計算式を活用します。

必要売上高は**左上**の公式ようになります。



**損益分岐点売上高の公式**  
(目標利益を加味)

$$\text{損益分岐点売上高} = \frac{\text{固定費} + \text{目標利益}}{1 - \frac{\text{変動費}}{\text{売上高}}}$$

例えば、1億円の売上で1000万円赤字という企業があったとします。固定費は6000万円(人件費、家賃、広告費等)。変動費が高騰して、5000万円(原材料費、仕入原価、外注費など)に跳ね上がったしまいました。さらに、目標利益として、賃上げするため300万円、返済1200万円、税金500万円支払いがあり、2000万円と仮定します。右下の公式に当てはめてみると、(6000+2000)÷(1-(5000÷10000))=11600。つまり、1億6000万円の売上が必要だということになります。今1億円の売上では6000万円足りないという計算になります。

そうした場合、急に60

**損益分岐点を参考にした経営改善の方向性の検討**

① 単位あたりの変動費(変動費率)を下げる

まず、検討できることは、変動費率を引き下げることです。通常の企業では「もうすでに実施している」と言われていることが多いのですが、さらなる工夫で変動費率を引き下げられないかを検討します。

例えば、以下の取り組みがあります。

- ・ 大量仕入や現金仕入を行い、仕入単価を下げる
- ・ 同じ品質を維持できるのであれば材料の安いものに切り替えを検討する
- ・ 仕入先や外注先を数社に

集約して発注量を増やし価格交渉を行う

・ 他社で取り組んだほうが安くできるものはアウトソーシングを検討する

② 固定費を削減する

固定費は売上がゼロであっても一定額の支払いが必要のため、定期的に見直し、削減することで、損益分岐点は引き下げが実現できます。一般的には、固定費の削減は、損益分岐点を引き下げる影響が大きい要素となります。例えば、以下の取り組みがあります。

- ・ 慣習を見直し、売上につながるがらない取引先や顧客との接待費用を削減する
- ・ 業務効率化などを進めて、時間外労働を減らす
- ・ パートタイム社員が活躍できる事業形態にする
- ・ 家賃の安い場所に移転する
- ・ 電気やガス料金を見直し、安いプランに乗り換える
- ・ 不要なリース契約を解除する
- ・ 契約の電子化を推進し、印紙添付を不要にする
- ・ 紙削減を行うに

は聖域なく削減を検討する意思が必要となります。

③ 販売価格を上げる

値上げや客単価向上策は、相対的に、変動費率を引き下げる効果があります。値上げには一定の理解がある時代でもあり、現実的に行うことができる対策です。値上げには以下のような工夫もあります。

- ・ 通知を行い一斉値上げする
- ・ 松竹梅など数種類の価格帯(プライスライン戦略)を設定する
- ・ オプション設定を増やし、提案営業による単価アップを行う

④ 目標利益を下方修正する

目標は高ければ良いのですが、高すぎる目標で達成できなくては意味がありません。現実的に達成できる目標にする必要があります。

そのためには、業績が回復するまで必要な設備投資額を抑えることや、借入金返済額を抑えるため、借換えや条件変更(リスケジュール)をするなどの検討もできます。

無理をして、高い目標を掲げるよりも、長期的に緩やかに成長するほうが現実的なこともあります。

このように、損益分岐点の分析手法を活用すると、目標利益を達成するためには、固定費をどれだけ削減すればよいか、変動費をどの程度まで落とせるか、そして現実的にどの程度の売上があれば、目標利益を達成するのかといったシミュレーションを行うことができます。

損益分岐点分析の実際の活用については、毎月の試算表を確認し、上記の通り、固定費が抑えられているか、変動費率が高くなっていないかをチェックすることが大切です。

変動損益計算書を活用するとよりチェックしやすくなります。毎月、適正な目標数値と行動、そして検証を繰り返すことで利益が上がっていくようになります。ぜひ、毎月の役員会等で活用していただけたら幸いです。



## 悪質な投資会社には注意を

# 今、M&A市場は大変なことに

未来事業株式会社 代表取締役社長 松本 長久

### 悪質な投資 会社の手口

国が推奨するM&A（企業の合併・買収）で、投資会社が企業を食い物にする悪質な手口の、被害が相次いでいます。

被害業種は飲食業をはじめ、建設業、電気工事業など、多岐に及んでいます。

東京新聞が報じたところによると、悪質投資会社R社は経営不振から企業売却を考えていた洋菓子店の経営者に、「我が社は資金状態の悪い会社を再生させるのが得意だ」と伝え、入り込んだということです。

その後、自社株を売却し、R社の役員が代表取締役となりました。そして、その

会社の資金を吸い上げたのです。

また、ある会社は銀行の連帯保証人を新経営陣に切り替える約束したものの、多忙を理由に変更を実施しませんでした。このため、旧経営陣が連帯保証人となることになり、借財を負うことになりました。

この様な手口で、約30社以上の会社が被害に遭い、資金面だけで約11億円を親会社に吸い上げて、現状、このR社の社長とは連絡が取れなくなっているのとことです。

中小企業の多くは後継者不足で、その存続が危ぶまれています。中小企業庁はその解決のため、M&Aを推奨してきました。

しかしながら、今回の件が示すように、悪質な企業の参入を監視する体制は無く、仲介業者向けの留意点をまとめたガイドラインがあるだけです。

初めから契約を守る気のない企業が入り込むのを防ぐのは難しくなっています。

### 仲介会社との 契約実態

朝日新聞もこの「R社問題」を2024年5月7日から5月12日まで特集しています。朝日新聞はこの問題を仲介したM&A専門会社を匿名で挙げております。

①ジャパンM&Aソリュション（上場）、②ペアカピタル（上場）、③バトンズ（M&Aセンター関

連会社）、④マイナビM&A（マイナビ子会社）、⑤インテグループ（業界老舗）、⑥ウィット（シンクロ・フールド子会社、上場）。

ここで朝日新聞が問題にしているのは、これら仲介会社の責任です。

M&Aなどが初めての売り手企業のオーナーにとって、買い手企業との交渉窓口になる仲介会社は非常に重要です。

当然ながら、社会的にも信用のある大手のM&A仲介会社を選ぶのは当然だと思います。

しかしながら、これらのそうそうたる仲介会社が「R社」などという、いわば詐欺まがいの投資会社を買い手に選んでいるのです。

あまりにも無責任で、売り手企業のオーナーから、「詐欺の片棒を担いだ」といわれても仕方がないと思えます。

ところが、売り手企業とこれら仲介会社との契約においては、

①契約はあくまで当事者（売り手企業、買い手企業）の自己責任であって、仲介会社は一切の責任を負わない、

②仮に重大な問題があったとしてもその賠償は受け取った手数料の範囲内で検討する、

となっており、

当然ながら、買い手側から受領した手数料は、一切賠償の範囲外です。

これでは、売り手企業とM&A仲介会社が契約上対等であるとはいえません。

### M&Aガイドラ インのポイント

最後に昨年度改訂になった「中小M&Aガイドライン」のポイントについて紹介致します。

ここで問題なのは、なぜ中小企業庁がわざわざガイドラインを改訂してまで「善管注意義務」「忠実義務」「職業倫理の順守」などを出しているのか？ということ



## 支援の質の確保・向上に向けた取組

支援機関向け

- M & A 専門業者について担当者によって支援の質にばらつきがあるなどの課題を把握。
- 支援の質の確保・向上に関し、M & A 専門業者には、依頼者との間の契約上の義務（善管注意義務・忠実義務）を履行し、職業倫理を遵守が求められることを明記した。
- M & A 専門業者が契約上の義務を履行し、職業倫理を遵守して支援を行うためには、①知識・能力の向上、②適正な業務遂行を図ることが重要。個々の支援機関・業界における取組が求められる。

### 契約上の義務の履行・職業倫理の遵守

- ・ 善良な管理者の注意（善管注意義務）をもって業務を処理しなければならない。依頼者の利益を犠牲にして自己又は第三者の利益を図ってはならない（忠実義務）。（仲介者の場合）いずれの依頼者に対しても公平・公正でなければならず、一方の利益優先又は一方の利益を不当に害するような対応をしてはならない。
- ・ 契約上の義務を負うかにかかわらず、職業倫理として、依頼者の意思を尊重し、利益を実現する為の対応が求められる。

### 質の確保・向上に向けた取組

代表者は「①知識・能力の向上」及び「②適正な業務遂行」を通じて質の高い支援をすることが重要である旨のメッセージ発信（例えば、経営理念や経営ビジョンにその趣旨を反映するなど）し、メッセージと整合的な取組を実施する必要がある。

#### ①知識・能力の向上（取組例）

- ・ 必要な知識・能力の水準の明確化⇒人材育成（方針の策定・実施。社内研修の受講支援）
- ・ 知識・能力向上の取組・成果の適切な評価（人事評価の項目化、報酬・給与への反映）

#### ②適正な業務遂行を図ること（取組例）

- ・ 役員・従業員適正な業務遂行確保（業務規程・マニュアル等の整備、経験者と共同で業務、社内相談窓口、依頼者からの苦情受付・対応等）
- ・ 外部委託先の適正な業務遂行確保（委託先の選定基準制定、依頼者の了承取得、委託業務の明確化、委託先への監督・指導、委託元による苦情把握等）

#### 他の支援機関（特に士業等専門家）との連携

- ・ M & A 専門業者ごとの業務の範囲・内容等を踏まえて、他の支援機関と積極的に連携することが望ましい

#### M & A 仲介・F A 業界の実務の発展に向けた取組

- ・ 可能な限り多くの仲介者。F A の積極的な関与の下、支援の質の底上げ等のため業界として統一的なルール制定・遵守を期待。
- ・ 自主規制団体である M & A 仲介協会における、より一層の効果的な取組を期待。

です。

これは、M & A 仲介会社がこういったいわば当たり前のことさえも商取引において守られていない、というところに他ならないと思います。

中小企業庁、金融庁は今秋に再度ガイドラインを改訂すると述べていますが、果たしてそれだけでこの混乱している「M & A 市場」を適正な取引ができる状態に改善できるでしょうか。もし、M & A を検討する場合には、ぜひこれらのことを頭の中において進められる必要があると思います。

#### 悪質な M & A 仲介会社の注意点について

(1) 大手の M & A 仲介会社というだけで安易に信用しないこと

現状のさまざまなトラブルはむしろ大手の仲介会社で発生しています。

F A（窓口）を選定するときには、必ず数社当たってみ



ることも重要です。

(2) 契約において解約条項を明確にすること

実際に M & A の業務に入るときさまざまな問題が出てきます。

その時にどうしても仕事の進め方が合わないケースが出てきますので契約を解除できるようにしているかどうか確認することが、非常に重要です。

またその時に解約金はどうなっているか気を付けないと、多額の解約金が発生するケースが見られます。

最低限これらの点については注意が必要です。

ぜひ信頼のできる M & A 仲介会社と取り組み、M & A を成功させたいものです。

# 従業員の定着・活躍に大切な2つの「安全性」

株式会社ジェイック 執行役員 古庄 拓

20代、30代に長く活躍してもらうには「心理的安全性」と「キャリア安全性」の2つが重要だ。自社の状況を振り返り、組織づくりに反映しよう。

## 組織の生産性を高める「心理的安全性」

心理的安全性は、従業員が不安・恐怖を感じずに自分の意見や疑問を伝えられる状態を指す。「上司と異なる意見を述べる」「懸念を伝える」「初歩的な質問をする」「的外れかもしれない意見を言う」「自分の失敗や力不足を伝える」など、相手から不快、無能やネガティブと思われる可能性がある意見・疑問を発信しやすいか否かだ。

心理的安全性の高さは、仲の良さだけとは全く違う。仲が良いだけの組織は、周囲との衝突を恐れて、率直な意見交換や指摘・フィードバックができない傾向にある。心理的安全性を高めるには「共通目標やゴールの浸透」と「人としての相互理解や信頼関係」「違いを尊ぶ（異なる意見が新たな価値を生み出す）姿勢」がポイントだ。

## 若手の定着・活躍に大切な「キャリア安全性」

最近注目のキャリア安全性は「自分の未来（キャリア）が安全か？」という認識だ。キャリア安全性が高ければ、従業員は「10年後には上司のようになりたい」「先輩は他社でも通用するけど、この会社を選んで働いている」「頑張れば成長できるし市場価値も高まる」と考える。

逆に、キャリア安全性が低いと「上司みたいにはなりたくない」「疲弊しているし楽しくなさそう」「このまま働いていても他社で通用する力が見つからない」と感じる。いまは転職が当たり前の時代であり、少子化の中で若手の転職は容易だ。従って、若手世代は自社のキャリア安全性に不安を感じたら速やかに

転職を考える傾向にある。

入社3年以内の若手に、職場の心理的安全性とキャリア安全性、そして、今すぐもしくは2～3年以内の離職意向を調査したデータがある（※）。調査によると、若手が辞めやすい会社は以下の順番だ。まず「心理的安全性が低い×キャリア安全性が低い」会社は、半数以上に離職意向がある。次に「心理的安全性が高い×キャリア安全性が低い」会社は、今すぐの離職意向は減るが、2～3年以内の離職意向はほぼ変わらず、半数弱に離職意向がある。そして、「心理的安全性が高い、または低い×キャリア安全性が高い」会社の離職意向は、約3割と大きく下がる。

どんなに居心地が良い職場でも「先々のキャリアが見えない」と思ったら若手は辞めていく。若手に長く活躍してもらうには組織のキャリア安全性を高める必要がある

## キャリア安全性を高めるポイント

キャリア安全性を高めるには2つのアプローチがある。まず、キャリアが形成できるように育成方針や社内制度を整えることだ。仕事の基準を高める、若手に積極的にチャレンジさせる、異動希望を取って配置に反映する、成長と成果に応じた報酬制度を整備する等だ。

そして、本人が「キャリア形成できている」と思える状態をつくる施策も大切だ。キャリア研修を実施する、定期的にキャリア面談をする、自分の成長を確認し次の成長テーマを設定する振り返りの機会を設ける等だ。また、自分自身のキャリアや市場価値を客観視できるよう、社外の人とキャリア面談をする機会を与えることも有効だ。

（※）出典：ITmediaビジネスオンライン「『心理的安全性』が高い大企業で、若手の早期離職が加速する皮肉 足りないのは何?」、リクルートワークス研究所「大手企業における若手育成状況調査報告書」



# 注視すべき日常の言葉遣い

ジャーナリスト 海部 隆太郎

複雑で時には怪奇としか思えないヒト・モノ・カネの動きを追い、そこで発生する出来事を調べ、複数の人から話を聞き、読み物としてまとめ上げる。それを生業としてきた。その結果を世の中に送り出す文章は、確かな根拠、事実をベースに分かりやすさを重視することが基本。とはいえ原稿が出来上がるまでのプロセスが常に順調というわけにはいかない。

根掘り葉掘り、しつこく念を押しながら話を聞く時がある。こういう場合の取材先は、その内容に触れてほしくないことが多く、相手に不快感を与えていると思いつつ質問を連発する。

同じようなことを記者会見でよく見かけた。鋭い質問ではなく、嫌がらせ、揚げ足取りとしか思えない記者の質問であり、もうこれは東京都が条例化を目指すカスハラに該当するのではと感じる。真実を知る権利とその乱用を問題意識とするマスコミは少ないが、議論するべきと私は思う。

先日、編集者との打ち合わせで「きれいなお姉さんから依頼されたら断れない」と話すと「それ、セクハラと感じる人がいますから」とビシッと注意された。なぜと説明を聞いても半分しか理解できなかったが、嫌がる人がいるのなら気を付けるしかなく、とにかく性別容姿を表現する言葉は使わないことを肝に銘じた。

## 時には不正確な言葉も見逃せ

それでも「おやじギャグ」が通用すると思っている中高年は少なくない。私もその一人だった。場を盛り上げるため、ユーモアの一環だから、などの理由も今では受け入れられない。とくに多いのが女性を蔑視するかと

思われる発言。これは状況判断を誤ったというよりは、日頃から男の上から目線が常態化しているだけ。失言は自身の本音、猛省すべきだ。

時代が違う、今流の考え方に改めろというのは表面的なこと。やはり一人一人を思いやる心が根付かない限り、セクハラ発言は無くならないのでは。加えて日頃から言葉遣いを大切にする姿勢を持つことだ。偉そうに指南書的な書き方をしているが、自らの失敗体験で学んだことを伝えているだけ。

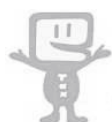
話は大幅にそれるが、就職が内定した学生たちと懇談する機会があった。学生から「面接試験官の質問意図を…」という話の時に、民間企業なのに「試験官」はおかしくないか、官は官吏を指すので「面接者」とするべきだと言文句を言った。学生からは「ああそうですか」との反応しかなく後味が悪かった。正しい言葉遣いを伝えても場をシラケさせただけでしかなかった。

日常の言葉遣いを大切にするべきだが、そればかり気にしながら生きていくとストレスを増幅させてしまうだろう。正しい言葉を使っているのかどうかは二の次にして、やはり人を大切に思う心を大きくしていくことを考えていた方がよいと考える。これならストレスは激減するし問題を発生させないはずだ。



## e-Tax申告法人の 4社に3社がALL e-Taxです！！

国税庁では、納税者や税理士の皆様の利便性向上と税務行政の効率化のため、添付書類（財務諸表や勘定科目内訳明細書等）を含めたe-Tax（ALL e-Tax）を推進しています。



### ALL e-Tax のメリット

#### 業務の効率化



発送の手間や税務署へ行く手間を解消

#### ペーパーレス化



書類の保管場所が不要  
遠隔地でも書類が確認可能

#### コスト削減



郵送料、印刷代、交通費の削減



### 法人税の電子申告のQ&A

01

添付書類を含めたe-Tax（ALL e-Tax）の利用はどのくらい進んでいますか？

e-Taxで申告した法人の4社に3社が、ALL e-Taxです。

02

e-Taxで送信できる添付書類のデータ形式は決まっていますか？

法令により、提出する書類ごとにデータ形式が定められています。

- ◇財務諸表 XBRL形式・CSV形式
- ◇勘定科目内訳明細書 XML形式・CSV形式

※ 上記の添付書類はPDF形式による提出が認められていません。

03

CSV形式で財務諸表を作成し、e-Taxで送信する方法を教えてください。

「国税庁動画チャンネル」に動画を掲載しています。

※ 財務諸表データの提出方法については裏面をご覧ください。

YouTube  
「国税庁動画チャンネル」





Check



## 財務諸表データの作成方法

〔「会計ソフト」と「税務（申告）ソフト」の互換性に応じた対応〕

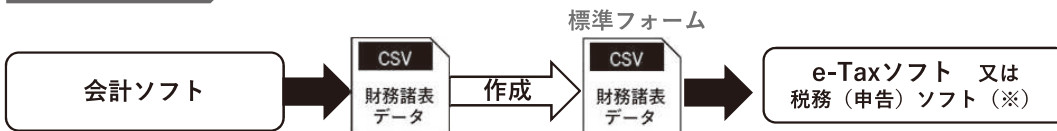
### パターン① ソフト間に互換性がある



税務（申告）ソフトからe-Taxに送信することができます！！

※ 会計ソフトからのデータの出力方法や税務（申告）ソフトへの取り込み方法は、ご利用のソフト会社にお問い合わせください。

### パターン② ソフト間に互換性がない



標準フォームを活用し、CSV形式のデータを作成します。  
作成後、e-Taxソフトからe-Taxに送信することができます！！

※ ご利用の税務（申告）ソフトによっては、国税庁標準フォームに加工した財務諸表データ（CSV形式）を取り込んで送信することも可能です。

Check

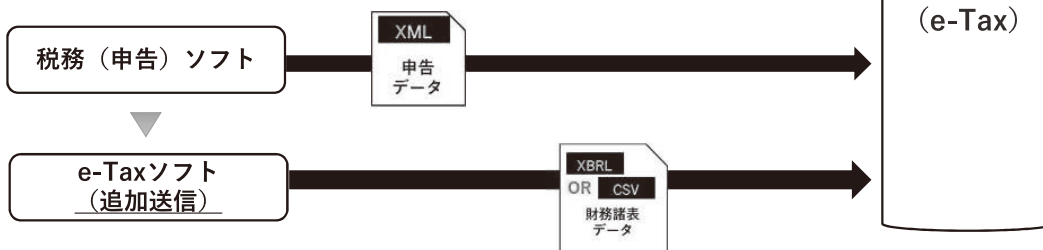


## 財務諸表データのe-Tax送信方法

### パターン① 申告データと同時送信



### パターン② 申告データ送信後にe-Taxソフトで追加送信



※標準フォームの場合はCSV形式

詳しくは、e-Taxホームページを  
ご覧ください。

財務諸表データの送信



## 「キャッシュレス」で国税の納付ができます！

♪ キャッシュレス納付の3つのメリット！



- ◎ 自宅やオフィスから納付可能！
- ◎ PCやスマホで簡単手続き！
- ◎ 現金管理の効率化！

《選べる納付手段！》

### 振替納税

振替納税の申込をすることで、毎年の確定申告等に係る国税を口座引落により納付する方法です。



### ダイレクト納付



ダイレクト納付の申込をすることで、e-Taxから簡単な方法で口座引落により納付する方法です。

### インターネットバンキング等

インターネットバンキング口座などから納付する方法です。



### クレジットカード納付



インターネット上のクレジットカード支払いの方法を利用して「国税クレジットカードお支払いサイト」から納付受託者に納付を委託する方法です。

### スマホアプリ納付

「国税スマートフォン決裁専用サイト」から、利用するスマホ決済アプリ（Pay払い）を選択し、納付受託者に納付を委託する方法です。



国税の納税方法については、国税庁ホームページ「納税に関する総合案内」をご確認ください。





## 1 電子申告

PCdeskなどのeLTAX対応ソフトウェアから申告書を作成・送信できます。複数の提出先へ電子申告する場合は、利用届出(変更)を行って提出先を追加します。

### ◆対象税目

- ・法人都道府県民税 ・法人事業税 ・特別法人事業税
- ・法人市町村民税 ・事業所税 ・固定資産税(償却資産)
- ・個人住民税(給与支払報告書等や特別徴収関連手続)
- ・都道府県民税(利子割・配当割・株式等譲渡所得割)

PCdesk Nextのみ利用可能な税目

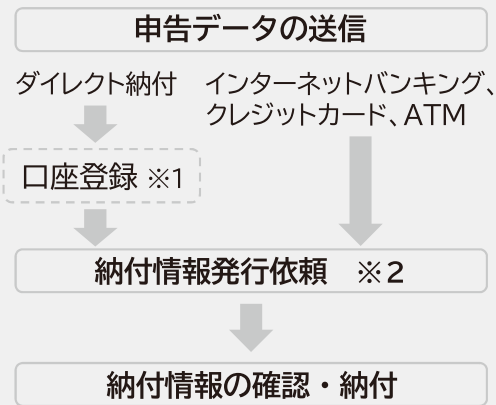
- ・地方たばこ税 ・ゴルフ場利用税
- ・入湯税 ・宿泊税
- ・軽油引取税(令和6年10月から)
- ・循環資源利用促進税(令和7年3月から)

## 2 電子申請・届出

eLTAXで電子申告に関連した申請・届出を行うことができます。電子証明書があれば、利用者IDがなくても利用できます。ただし、代理人の場合は、利用者IDが必要です。

- ・法人設立届出や異動届出等 ・申告手続に関連した申請・届出

## 3 電子納税



PCdeskなどのeLTAX対応ソフトウェアから納付情報の発行依頼を行い、クレジットカード払い、ペイジーを介してのダイレクト納付、インターネットバンキング及びATMなどから税金を納付することができます。

※1 口座振替依頼書の送付から口座登録完了まで最大1ヶ月程度の時間を要しますので、余裕を持った手続きをお願いします。

※2 みなし、見込、更正・決定分の納付であれば、電子申告データに基づかない納付が可能です。

納税がますます便利になるね！

eL-QR及びeL番号が印刷された納付書等は地方税お支払サイトから納税ができます。詳しくは地方税お支払サイトをご覧ください。

▶ <https://www.payment.eltax.lta.go.jp/>



**eLTAXの利用時間 8:30～24:00(土日祝日、年末年始12/29～1/3は除く。)**

詳しくはeLTAXホームページをご覧ください。電話によるお問い合わせ(受付日時:平日、9:00～17:00)  
▶ <https://www.eltax.lta.go.jp/> **0570-081459**(ヘルプデスク)

**03-5521-0019**(上記の電話番号が繋がらない場合)

地域逸品

## 鷹栖蒸溜所

# 日本最北ジン専門の蒸溜所の立ち上げ

Son&Heir株式会社 代表取締役 南 亜太良

旭川市の隣、上川郡鷹栖町にて2023年7月に  
税務署よりスピリッツと呼ばれる蒸溜酒の酒造  
免許を取得しました。この免許の付与は、大手  
メーカーを除き道北の区域内では初めてであっ  
たそうです。スピリッツとは醸造した酒を蒸溜  
して製造するものを指します。ウォッカやラ  
ム、ジン、テキーラなどがよく知られていま  
す。

私たちの蒸溜所が専門とするのは、この中の  
「ジン」です。

### 世界4大スピリッツ「ジン」

ジンとは、一般的には大麦やトウモロコシな  
ど穀物を発酵させ蒸溜した原酒に、スパイスや  
ハーブなどを加えて再蒸溜によって香りに移す  
ことで製造される無色透明なお酒です。ジュニ  
パーベリーと呼ばれる西洋杜松（ネズ）の実を  
用いることが条件で、それを含めた香りづけの  
ための材料を「ポタニカル」と呼びます。オラ

ンダで薬用酒として生まれたという説が有名  
で、現在はロンドンドライジン等のジャンルが  
存在します。

ジンはカクテルを作るために最も使われるス  
ピリッツだと言われています。ジントニックや  
マティーニ、ギ  
ムレット、ホワ  
イトレディ等、  
ジンを使ったカ  
クテルは長く愛  
好されるクラシ  
ックカクテルで  
す。世界的な  
“バー”ブーム  
が起きている現  
在、ジンは世界  
中で製造され愛  
されています。



4年4月にリリースしたジン  
「RETROGRADE」(レトログレイド)



# Joyfulhome

株式会社 ジョイフルホーム

代表取締役 落合 孝優

〒079-8424 旭川市永山14条3丁目4-13 TEL.0166-21-8300 FAX.0166-27-2866 ☎0120-37-2635



## 鷹栖の町名を冠した「鷹栖蒸溜所」での ジンの製造・販売

代表の南が育った鷹栖町にUターンし、酒造免許を取得後の2024年の4月よりジンの製造・販売をしています。ボタニカルには、寒冷地で植栽されている品種の鷹栖町産ブルーベリーを使っています。それに加えたグレープフルーツやパッションフルーツを感じさせる芳香のティムールペッパー（ネパール山椒）や愛媛県のレモンとオレンジの皮、ふくよかでしっとりとした香りを支えるオークモスという苔の一種が、私たちのジンの香りの特徴づけています。

また、私たちはボタニカル以外にも原酒を重要視しています。国内の多くのジンメーカーでは焼酎や日本酒等を由来とする、特色ある原酒が使われています。しかし、これらのいわゆる「ジャパニーズクラフトジン」には、その原酒の香りや味の強さからカクテルに採用しにくいという課題もありました。私たちは世界で最も多くジンに用いられている原酒の一つである小麦由来のものを選び、その品質にもこだわりました。複数の国外の原酒メーカーに直接問い合わせ、私たちが作りたいジンを実現できる世界基準の原酒を模索しました。その結果、イギリスで作られている柔らかで口当たりの良い原酒を選ぶことができました。

私たちのジンを、ぜひカクテルにして味わっていただきたいと思います。また、やや珍しい飲み方ですが、水割りにすることで酒質の良さがわかりやすくなりますので、ぜひこちらもお試しください。

ジンの販売は地元旭川エリアをはじめとした札幌・函館・北見・網走・苫小牧などの北海道内だけでなく、首都圏を中心に全国の酒販店様にも卸しております。バーテンダー様等への飲食店向けの販売はもちろんですが、ご自宅で飲まれているお客様にも選んでいただいております。

「私たちがおいしいと思うジン、作りたいと思うジンを製造・販売する経験」をこの町でできていることや、それを評価してくださる人の温かさに特に感謝する日々を過ごしています。

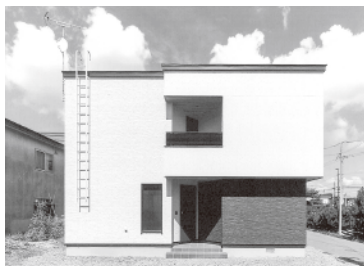


RETROGRADEを使った  
ジントニック

## 蒸留所を立ち上げるまで

代表の南は鷹栖や旭川で過ごし、大学進学に伴ってこちらを離れ、国内外で学生生活を過ごしました。京都や上海では身近にお酒のビジネスが溢れる環境に触れることができました。また、町の交換留学制度などによって、幼少時より海外から日本の魅力を再認識する機会が得られたことは、観光とまちづくり等の地域マネジメントに関心を持つきっかけとなりました。北海道大学ではスモールビジネスの集積が日本経済の一助になるという観点から、米国オレゴン州ポートランド市でクラフトビールのスモール

モデルハウス(旭川市永山6条11丁目)



～創業 95 年 実績と信頼であなたの“いま”に応えます～



株式会社 **高組**

<http://www.takagumi.co.jp>

〒078-8213 旭川市 3 条通 19 丁目右 10 号  
TEL (0166) 32-3501 (代表)  
FAX (0166) 33-9669

ビジネス集積を事例に修士論文を書いておりません。

大学院修了後は、札幌市内の広告会社に就職して自治体のプロモーション業務等に携わりました。系列企業では仁木町でワイナリーを立ち上げており、酒造というジャンルは就職後も生活の身近にある事業でした。コロナ禍前は国内外で蒸溜所の視察や見学を個人的に続けており、オランダの蒸溜器メーカーが主催する酒造カリキュラムにも参加し修了証も取得することができました。

いつか小さな酒造ビジネスを立ち上げたいという思いは消えることはなく、広告会社を退職し家族で地元鷹栖町に移住。2021年、31歳の時に起業し酒造免許の取得を目指しました。多くの方からのサポートをいただきましたが、私たちには酒造会社等での勤務経験がなく、また、旭川の税務署でも新規の蒸留酒事業へ免許を付与した事例がなかったことから互いに手探りの面が多く、免許の取得には2年を要してしまいました。しかしこの準備期間にお会いした方々や培ったアイデアが、現在の蒸留所の運



オランダから直輸入した蒸溜器と蒸溜所内

営に大きな助けになっていると考えています。

## 今後のプラン

ジンのリリースから半年を経て、現在は道内外の営業と国外への輸出に取り組んでいます。輸出に関してはありがたいことに私たちのジンに関心をいただいた企業様と実現に向けて動いています。世界の著名なバーで私たちのジンが使われることを夢見て、製造も毎月進めています。北海道というエリアブランド力の高い場所で、これまで北海道ブランドを背負う事業者様に恥ずかしくない製品を造って発信していきたいと考えています。

現在は予約制で蒸留所の見学プライベートツアーを実施していますが、来年以降は地域の皆様などにいつでも来ていただけるようなオープンデイを設けたいと構想しています。その際には、ぜひ蒸留所で私たちのジンを楽しんでいただきたいと思います。



700mlと200mlの2サイズ  
小売希望価格(税込)  
各¥5,500、¥2,500

### Son&Heir株式会社/鷹栖蒸溜所

- 〒071-1258 北海道上川郡鷹栖町18線11号5番地
- 役員2名、従業員1名
- 問い合わせ先：customer@takasudistillery.jp
- ホームページ：www.takasudistillery.jp



旭川市神居町富沢409番地の4  
Tel 0166-61-1312  
Fax 0166-62-8601  
http://www.kannon-reien.jp  
E-mail jiai@kannon-reien.jp